

KESKUSLÄMMITINYKSIKÖN KOKOAMIS- JA ASENNUSOHJE

TYYPPI CS3

1. RAKENNE

Keskuslämmityksikkö CS3 on varustettu kolmivaiheisella lämpötilanrajoittimella. Loval keskuslämmityksiköt kootaan asennettaessa seuraavista osakokonaisuuksista: (kuva 1)

Uppokuumennin UKT 323 tai UTT 323 tai UKT 623 (2.000 W....10.000 W 230/400 V)

KytKentäkotelon S6, johon on liitetty lämpötilanrajoitin ja sisäiset kytkennät

Rajoitin asennustarvikkeineen (kotelossa)

Korotuskaulus (100 mm, 150 mm, 200 mm) 100 mm vakiona.

2. KOKOAMINEN JA ASENNUS

Uppokuumentimen kiinnitys

Uppokuumennin tiivisteineen (1) kiinnitetään kattilassa olevaan yhteeseen. Uppokuumentimen tulee olla kiinnityskierteeltään ja asennuspituudeltaan kyseiseen kattilaan sopivaa mallia. Uppokuumentimen käyttöasentoa ei rajoiteta. Sen on kuitenkin oltava kokonaan vedessä. Jos uppokuumentimen laippa jää kattilan lämpöeristyksen sisälle, on käytettävä riittävän korkeaa korotuskaulusta laipan ja kytkentäkotelon välissä. Ellei korotuskaulusta tarvita, jatketaan kohdan "Asennus ilman korotuskaulusta" mukaan.

Asennus käytettäessä korotuskaulusta

Kauluksen mukana toimitetut pitkät kytkentäjohdot (8) kiinnitetään uppokuumentimen vaipparuuveihin ja kiinnitintangot (9) ruuvataan laippaan. Tämän jälkeen kaulus (10) voidaan pujottaa tankojen ja johtojen päälle niin, että johdot tulevat ulos kauluksesta. Kytkentäkotelon kansi (5) avataan ja kotelon pohja (2) kiinnitetään renkaan (3) avulla korotuskauluksen päälle. Renkaassa olevat ruuvit poistetaan ja kotelo kiinnitetään kauluksen tangoissa (9) olevilla muttereilla. Työn helpottamiseksi voidaan lämpö-tilanrajoitin (4) nostaa pois paikoiltaan. Rajoittimen kapillaarituntoelin työnnetään uppokuumentimen suojataskuun.

Vaipparuuveihin kiinnitetyt johdot kytketään rajoittimen pistokeliittämiin ja nollajohdin riviliittimelle. Rajoitin asetetaan takaisin paikoilleen, jolloin kokoonpano on valmis ja liitäntäjohto voidaan kytkeä liittimiin L1, L2, L3 ja N. Kuori suojamaajohdin vaihejohtimia pidemmäksi ja kytke se riviliittimelle. Seuraavaksi asennetaan johtojen varassa oleva rajoitin paikoilleen. Varo löystyttämästä pistokeliittäntöjä! Kantta kiinnitettäessä on huolellisesti tarkasteltava, että säätölaitteen kiinnitin jää paikoilleen kotelon pohjaosassa oleviin uriin.

Asennus ilman korotuskaulusta (kuva 1, kuva 2)

KytKentäkotelon kansi (5) avataan ja kotelon pohja (2) kiinnitetään renkaan (3) avulla uppokuumentimen laippaan. Työn helpottamiseksi voidaan lämpötilanrajoitin (4) nostaa pois paikoiltaan. Rajoittimen tuntoelin työnnetään uppokuumentimessa olevaan suojataskuun.

KytKentäjohdot liitetään vaipparuuveihin ja rajoittimen pistokeliittämiin kytkentäkaavion (kuva 2) mukaisesti. (Käytettäessä kauluksen mukana tulevia johtoja on niitä lyhennettävä). Lämpötilanrajoitin asetetaan takaisin paikoilleen, jolloin kokoonpano on valmis ja liitäntäjohto voidaan kytkeä liittimiin L1, L2, L3 ja N. Kuori suojamaajohdin vaihejohtimia pidemmäksi ja kytke se riviliittimelle.

Kantta kiinnitettäessä on huolellisesti tarkasteltava, että säätölaitteen kiinnitin jää paikoilleen kotelon pohjaosassa oleviin uriin.

Lämpöeristyksen asentaminen

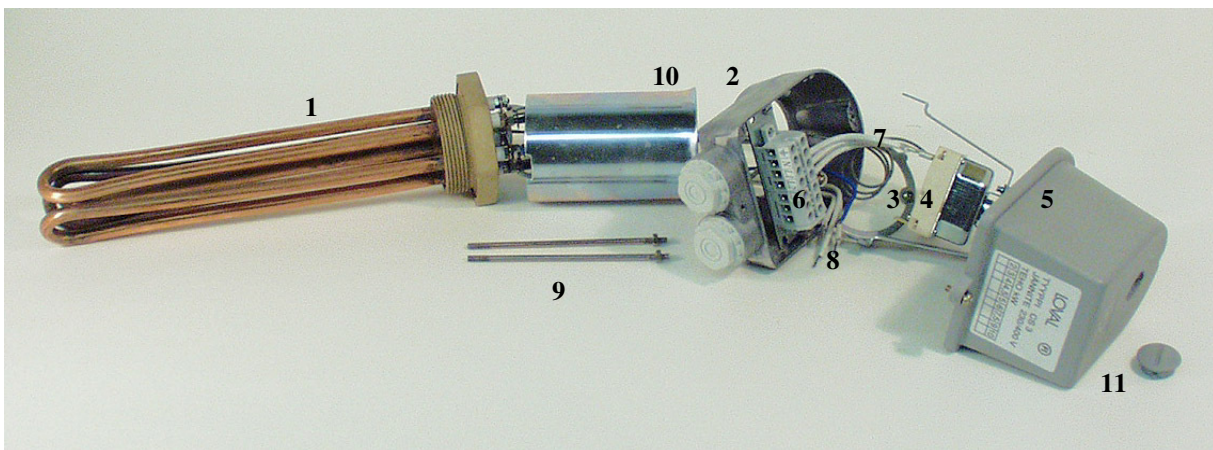
Keskuslämmityksikköä asennettaessa on huolehdittava siitä, että kattilan lämpöeristys tulee tiiviisti korotuskauluksen ympärille. Tällä tavoin saadaan lämmönsiirtymisen kytkentäkoteloon mahdollisimman pieneksi. Itse kytkentäkotelon ja liitäntäjohto on ehdottomasti jätettävä lämpöeristyksen ulkopuolelle.

Sähköasennuksessa on otettava huomioon seuraavia näkökohtia

Koteloon kiinnitetyn keskuslämmityksikön arvokilpeen on merkitty tehovaihtoehdot. Asennettaessa on uppokuumentimen teho merkittävä rastilla kyseiseen ruutuun. Liitäntäjohto mitoitetaan uppokuumentimen tehon mukaan. Kun keskuslämmityksikön asennuksessa käytetään tämän ohjeen mukaisesti riittävän korkeaa korotuskaulusta, voidaan liitäntäjohtona käyttää muovivaippajohtoa (MMJ). Käytettäessä keskuslämmityksikköä ilman korotuskaulusta tulee liitäntä-johdon lämmönkestävyyden olla vähintään 170 °C. Lämmityslaitteistossa on oltava ryhmäjohtoon tai ryhmäkeskukseen asennettu kytkin, jolla koko laitteisto voidaan kaikinapaisesti erottaa verkosta. Lämmityslaitteistossa on oltava lämpötilansäädin, jolta vaaditaan seuraavaa:

- Sen on maksimiarvoonsa asetettuna pidettävä nesteen lämpötila rajoittimen toiminta-arvon alapuolella. Tässä on huomioitava rajoittimen ja säätimen nimellisarvojen lisäksi niiden eroalueet. Toiminta-alueet eivät saa mennä päällekkäin.
- Säätimen on sijaittava vähintään samalla tasolla tai ylempänä kuin vastuselementti (tai alimmainen vastus-elementti toiminnallisena elementtiryhmässä), jonka toimintaa se ohjaa. Keskuslämmityskattilassa olevaa ns. kattilatermostaattia ei saa kytkeä ohjaamaan keskuslämmityksikköä.

KUVA 1. KESKUSLÄMMITINYKSIKÖ CS3



- | | | | |
|---------------------|-------------------|--------------------------------|-----------------------|
| 1. Uppokuumentin | 2. Kotelon pohja | 3. Kiinnitysrengas | 4. Lämpötilanrajoitin |
| 5. Kotelon kansi | 6. Riviliitin | 7. Riviliitinjohdot | 8. Vaipparuuvijohdot |
| 9. Kiinnitysvaarnat | 10. Korotuskaulus | 11. Rajoittimen kuittaustulppa | |

KUVA 2. KESKUSLÄMMITINYKSIKÖN KYTKENTÄKAAVIO MALLI CS3

